

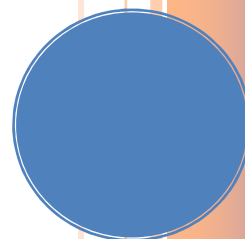
**ZDRAVSTVENI DOM
ŠENTJUR**



Cesta Leona Dobrotinška 3b, 3230 Šentjur

PROGRAM DELA IN FINANČNI NAČRT ZA LETO 2013 ZDRAVSTVENEGA DOMA ŠENTJUR

Odgovorna oseba: Melita Tasič Ilič, dr.med.



KAZALO

I. PREDLOG FINANČNEGA NAČRTA ZA LETO 2013 VSEBUJE:.....	3
II. OBRAZLOŽITEV FINANČNEGA NAČRTA ZA LETO 2013	4
1. OSNOVNI PODATKI O ZAVODU	4
2. ZAKONSKE PODLAGE	7
3. OSNOVNA IZHODIŠČA ZA SESTAVO FINANČNEGA NAČRTA ZA LETO 2013	8
4. PRIKAZ LETNIH CILJEV ZAVODA V LETU 2013	9
4.1. LETNI CILJI.....	9
4.2. POROČANJE O NOTRANJEM NADZORU JAVNIH FINANC	9
4.2.1. Opredelitev poslovnih ciljev na področju NNJF	9
4.2.2. Register obvladovanja poslovnih tveganj	10
4.2.3. Aktivnosti na področju NNJF	10
5. FIZIČNI, FINANČNI IN OPISNI KAZALCI, S KATERIMI MERIMO ZASTAVLJENE CILJE	11
6. NAČRT DELOVNEGA PROGRAMA.....	13
7. FINANČNI NAČRT PRIHODKOV IN ODHODKOV DOLOČENIH UPORABNIKOV 17	
7.1. NAČRT PRIHODKOV IN ODHODKOV DOLOČENIH UPORABNIKOV.....	17
7.1.1. Načrtovani prihodki	19
7.1.2. Načrtovani odhodki.....	19
7.1.3. Načrtovan poslovni izid	21
7.2. NAČRT PRIHODKOV IN ODHODKOV DOLOČENIH UPORABNIKOV PO VRSTAH DEJAVNOSTI	22
7.3. NAČRT PRIHODKOV IN ODHODKOV PO NAČELU DENARNEGA TOKA.....	22
8. PLAN KADROV	26
8.1. ZAPOSLENOST.....	27
8.2. OSTALE OBLIKE DELA	27
8.3. DEJAVNOSTI, ODDANE ZUNANJIM IZVAJALCEM.....	27
8.4. IZOBRAŽEVANJE, SPECIALIZACIJE IN PRIPRAVNIŠTVA	27
9. PLAN INVESTICIJ IN VZDRŽEVALNIH DEL V LETU 2013.....	28
9.1. PLAN INVESTICIJ	28
9.2. PLAN VZDRŽEVALNIH DEL	30
9.3. PLAN ZADOLŽEVANJA.....	32

I. PREDLOG FINANČNEGA NAČRTA ZA LETO 2013 VSEBUJE:

a) **SPLOŠNI DEL:** Finančni načrt za leto 2013 na obrazcih po Pravilniku o sestavljanju letnih poročil za proračun, proračunske uporabnike in druge osebe javnega prava (Uradni list RS, št. 115/02, 21/03, 134/03, 126/04, 120/07, 124/08, 58/2010, 104/10, 104/11):

1. Finančni načrt prihodkov in odhodkov določenih uporabnikov za leto 2013
2. Finančni načrt prihodkov in odhodkov določenih uporabnikov po načelu denarnega toka za leto 2013
3. Finančni načrt prihodkov in odhodkov določenih uporabnikov po vrstah dejavnosti za leto 2013

b) **POSEBNI DEL** z obveznimi prilogami:

- **Obrazec 1: Delovni program 2013**
- **Obrazec 2: Načrt prihodkov in odhodkov 2013**
- **Obrazec 3: Spremljanje kadrov 2013**
- **Obrazec 4: Načrt investicijskih vlaganj 2013**
- **Obrazec 5: Načrt vzdrževalnih del 2013**
- **Priloga – AJPES bilančni izkazi**

II. OBRAZLOŽITEV FINANČNEGA NAČRTA ZA LETO 2013

1. OSNOVNI PODATKI O ZAVODU

Ime: ZDRAVSTVENI DOM ŠENTJUR

Sedež: CESTA LEONA DOBROTINŠKA 3 B,
3230 ŠENTJUR

Matična številka: 5630509000

ID št. za DDV: SI45417539

Šifra proračunskega uporabnika: 92444

Številka transakcijskega računa: 01320-6030924483

Telefon uprava: 03 746-2400

Telefax : 03 746-2434

Spletna stran: <http://www.zd-sentjur.si>

Ustanovitelj: Občina Šentjur

Datum ustanovitve: 1. 7.1992, št. vl. 1/04579/00

Organi zavoda: Svet, direktor, strokovni vodja, strokovni svet

Vodstvo zavoda: Melita Tasič-Ilič, dr. med.- direktorica, Kristina Močnik, univ.dipl.org.-
pomočnica direktorice za področje zdravstvene nege

DEJAVNOST ZD:

Zdravstveni dom Šentjur (v nadaljevanju: ZD) izvaja osnovno zdravstveno dejavnost na primarni ravni v skladu z določili Zakona o zdravstveni dejavnosti, ki je opredeljena v Statutu ZD in obsega:

- splošno izvenbolnišnično zdravstveno dejavnost,
- specialistično izvenbolnišnično zdravstveno dejavnost,
- zobozdravstveno dejavnost,
- samostojne zdravstvene dejavnosti, ki jih ne opravljajo zdravniki,
- druge zdravstvene dejavnosti,
- druga splošna tajniška opravila,
- druge poslovne dejavnosti,
- dajanje lastnih nepremičnin v najem.

ZD predhodno navedene dejavnosti izvaja na lokacijah v Šentjurju, Planini pri Sevnici in v splošni ambulanti Doma starejših Šentjur.

ORGANIZACIJA ZAVODA

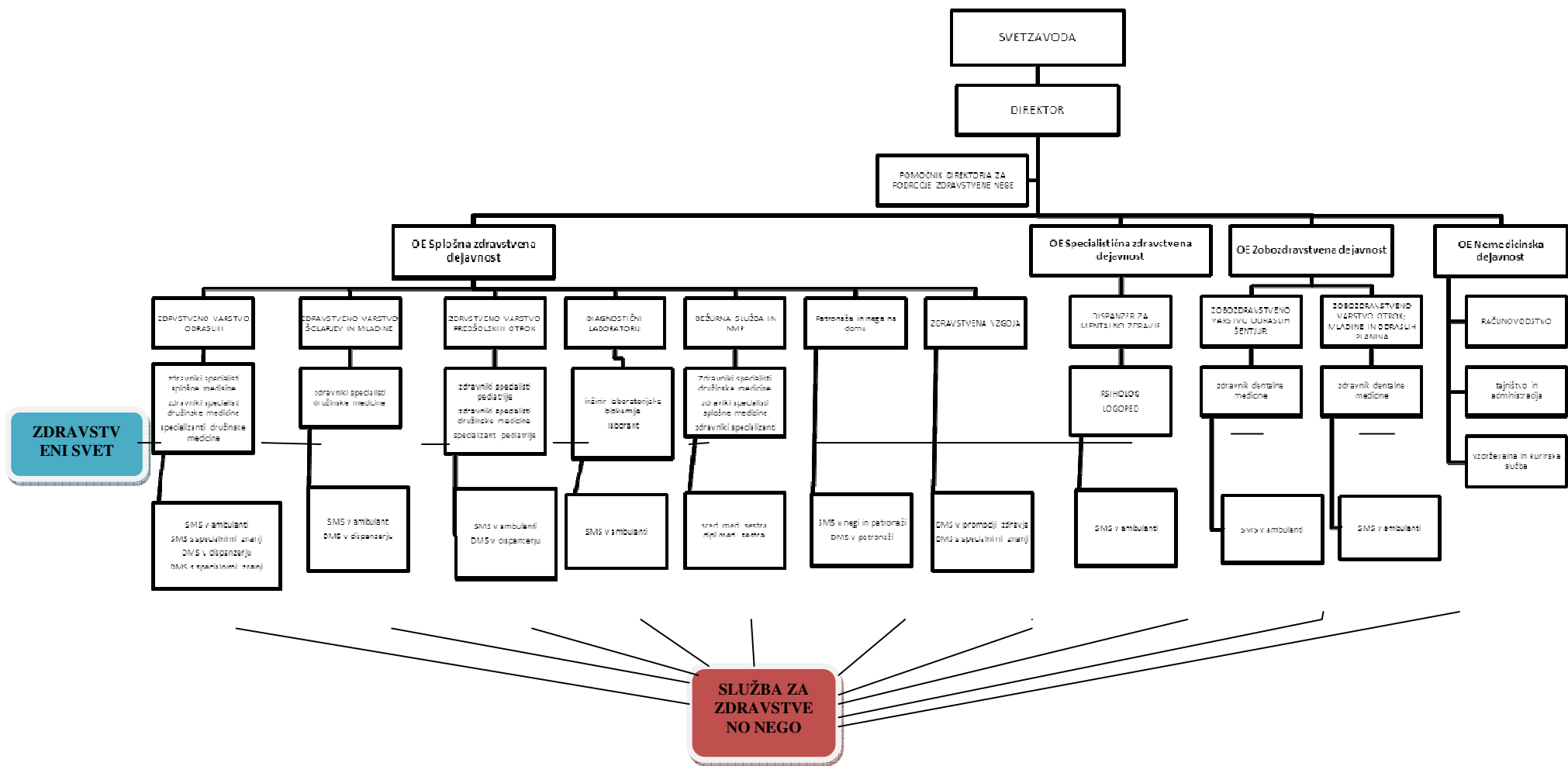
Notranja organizacijska struktura je določena v Statutu in v Pravilniku o notranji organizaciji in sistemizaciji delovnih mest.

Za izvajanje dejavnosti so v ZD oblikovane organizacijske enote, ki se po vsebini delijo na medicinsko in nemedicinsko dejavnost.

ZD opravlja dejavnost na štirih področjih:

- OE Splošna zdravstvene dejavnost
- OE Specialistična dispanzerska dejavnost
- OE Zobozdravstvena dejavnost
- OE Nemedicinska dejavnost.

Priloga (Organigram ZD)



2. ZAKONSKE PODLAGE

a) Zakonske podlage za izvajanje dejavnosti zavodov:

- Zakon o zavodih (Uradni list RS, št. 12/91 in 8/96),
- Zakon o zdravstveni dejavnosti (Uradni list RS, št. 23/05-UPB2, 23/08, 14/13),
- Zakon o zdravniški službi (Uradni list RS, št. 72/06-UPB3, 58/08),
- Splošni dogovor za leto 2012 z aneksi in Splošni dogovor za leto 2013
- Pogodba o izvajanju programa zdravstvenih storitev za pogodbeno leto 2012 z aneksi, sklenjena z Zavodom za zdravstveno zavarovanje Slovenije (v nadaljevanju: ZZZS).

b) Zakonske in druge pravne podlage za pripravo finančnega načrta:

- Zakon o javnih financah (Uradni list RS, št. 11/11-UPB4),
- Zakon o interventnih ukrepih (Uradni list RS, št. 110/11),
- Zakon o računovodstvu (Uradni list RS, št. 23/99),
- Zakon o preglednosti finančnih odnosov in ločenem evidentiranju različnih dejavnosti (Uradni list RS, št. 33/11),
- Navodilo o pripravi finančnih načrtov posrednih uporabnikov državnega in občinskih proračunov (Uradni list RS, št. 91/00 in 122/00),
- Pravilnik o sestavljanju letnih poročil za proračun, proračunske uporabnike in druge osebe javnega prava (Uradni list RS, št. 115/02, 21/03, 134/03, 126/04, 120/07, 124/08, 58/10, 104/10, 104/11),
- Pravilnik o enotnem kontnem načrtu za proračun, proračunske uporabnike in druge osebe javnega prava (Uradni list RS, št. 112/09, 58/10, 104/10, 104/11),
- Pravilnik o razčlenjevanju in merjenju prihodkov in odhodkov pravnih oseb javnega prava (Uradni list RS, št. 134/03, 34/04, 13/05, 138/06, 120/07, 112/09 in 58/10),
- Pravilnik o načinu in stopnjah odpisa neopredmetenih sredstev in opredmetenih osnovnih sredstev (Uradni list RS, št. 45/05, 138/06, 120/07, 48/09, 112/09 in 58/10),
- Pravilnik o določitvi neposrednih in posrednih uporabnikov državnega in občinskih proračunov (Uradni list RS, 46/03)
- Navodilo v zvezi z razmejitvijo dejavnosti javnih zdravstvenih zavodov na javno službo in tržno dejavnost Ministrstva za zdravje (Št. 012-11/2010-20 z dne 15. 12. 2010)

c) Interni akti zavoda:

- Statut ZD;
- Poslovnik o delu Sveta ZD;
- Pravilnik o notranji organizaciji in sistemizaciji delovnih mest;
- Pravilnik o razporeditvi delovnega časa;
- Pravilnik o internem strokovnem nadzoru;
- Pravilnik o varstvu pacientovih pravic;
- Strategija upravljanja s tveganji in Register tveganj;

- Navodila za izpolnjevanje evidenc o delu in izostankih zaposlenih;
- Pravila za obračun plač, nadomestil in stroškov zaposlenim;
- Pravilnik o ugotavljanju prisotnosti alkohola, drog in drugih prepovedanih substanc
- Pravilnik o ukrepih ZD za zaščito zaposlenih pred spolnim in drugim trpinčenjem na delovnem mestu;
- Pravilnik o blagajniškem poslovanju;
- Pravilnik o popisu;
- Organizacijsko navodilo o ravnanju z izredno odpisanimi opredmetenimi osnovnimi sredstvi in neopredmetenimi sredstvi;
- Pravilnik o arhiviranju dokumentarnega gradiva in urejanju arhiva ;
- Pravilnik o načinu dajanja informacij za javnost;
- Pravilnik o varovanju osebnih in drugih zaupnih podatkov ter dokumentarnega gradiva;
- Pravilnik o notranjem revidiranju;
- Pravilnik o varnosti in zdravju pri delu;
- Izjava o varnosti z oceno tveganja;
- Pravilnik o varstvu pred požarom;
- Pravilnik o računovodstvu;
- Pravila obnašanja zaposlenih;
- Pravilnik o ravnanju z darili, omejitvah in dolžnostih v zvezi s sprejemom daril;
- Navodila o ukrepih za zaščito prijaviteljev koruptivnih, nezakonitih ali neetičnih ravnanj.

3. OSNOVNA IZHODIŠČA ZA SESTAVO FINANČNEGA NAČRTA ZA LETO 2013

Pri sestavi finančnega načrta za leto 2013 smo upoštevali naslednja izhodišča:

- dopis Ministrstva za zdravje - Izhodišča in podlage za pripravo programov dela in finančnih načrtov za leto 2013 št. 410-124/2012/14 z dne 12. 2. 2013,
- Kolektivna pogodba za javni sektor z aneksi
- Kolektivna pogodba za dejavnost zdravstva in socialnega varstva z aneksi
- Kolektivna pogodba za zaposlene v zdravstveni negi z aneksi
- Kolektivna pogodba za zdravnike in zobozdravnike z aneksi
- Zakon za uravnoteženje javnih financ (Uradni list RS, št. 40/12, 105/12, 8/13, v nadaljevanju:ZUJF)
- Zakon o izvrševanju proračunov Republike Slovenije za leti 2013 in 2014 (Uradni list RS, št. 104/12)
- Splošni dogovor za pogodbeno leto 2013

Temeljne ekonomske predpostavke, ki so upoštevane pri finančnem načrtu 2013 (povzeto iz jesenske napovedi UMAR za leto 2013):

- Realna rast bruto domačega proizvoda	-1,4 %
- Nominalna rast povprečne bruto plače na zaposlenega	0,9 %
- Od tega v javnem sektorju	-0,3 %
- Realna rast povprečne bruto plače na zaposlenega	-1,3 %
- Od tega v javnem sektorju	-2,5 %
- Nominalna rast prispevne osnove (mase plač)	-1,9 %
- Letna stopnja inflacije	1,9 %
- Povprečna letna rast cen- inflacija	2,2 %

Izhodišča za pripravo finančnega načrta v zdravstvenih domovih:

- 3 % znižanje cen zdravstvenih storitev s 1.1.2013,
- Spremenjen način plačila avansov izvajalcem zdravstvenih storitev,
- 20 % znižanje vkalkulirane amortizacije v cenah zdravstvenih storitev s 1.1.2013,
- Zmanjšanje deleža administrativno tehničnega kadra na največ 15,27% deleža načrtovanih zdravstvenih delavcev,
- Znižanje standarda za laboratorij v referenčnih ambulantah s 1.1.2013 za 30% .

4. PRIKAZ LETNIH CILJEV ZAVODA V LETU 2013

4.1. LETNI CILJI

- realizacija finančnega načrta za leto 2013 in pozitivno poslovanje,
- izpolnitev plana investicij in plana nabave osnovnih sredstev
- izvedba ankete o zadovoljstvu uporabnikov zdravstvenih storitev
- izvedba ankete o zadovoljstvu zaposlenih
- izpolnitev plana izobraževanja in izpopolnjevanja zaposlenih
- vzdrževanje dobrega delovnega okolja, dobrih medsebojnih odnosov in povečanje motiviranosti zaposlenih,
- pridobitev referenčne ambulante,
- boljše obvladovanje nekaterih bolezni,
- izboljšanje kazalnikov kakovosti,
- nadgrajevanje notranjih kontrol na vseh področjih,
- vsakoletno notranje revidiranje poslovanja.

4.2. POROČANJE O NOTRANJEM NADZORU JAVNIH FINANC

4.2.1. Opredelitev poslovnih ciljev na področju NNJF

ZD je v letu 2013 dopolnil Načrt integritete in podrobno navedel cilje in ukrepe, ki jih bo sproti izvajal, preverjal in dopolnjeval za posamezna tveganja: nedovoljeno sprejemanje daril, neupoštevanje nasprotja interesov, neupoštevanje omejitve poslovanja, nedovoljeno lobiranje, zaščita prijaviteljev, javna naročila. Na vseh področjih, kjer se pojavljajo navedena tveganja se

bodo poostrele notranje kontrole in nadzori v skladu z ukrepi za obvladovanje posameznih dejavnikov tveganj navedenimi v Načrtu integritete. Na področju javnih naročil bo ZD izvajal postopke transparentno in za izbiro najugodnejšega ponudnika in oddajo naročila pridobil več ponudb.

ZD bo v letu 2013 pričel aktivnosti za uvedbo elektronskega evidentiranja prisotnosti in odsotnosti zaposlenih in neposrednega elektronskega prenosa podatkov v zvezi z evidentiranjem delovnega časa v program obračuna plač.

4.2.2. Register obvladovanja poslovnih tveganj

ZD ima sprejeto Strategijo upravljanja s tveganji, katere sestavni del je Register tveganj. Pri uresničevanju zastavljenih letnih ciljev pa ZD izpostavlja naslednja tveganja, ki bodo ogrožala njihovo uresničevanje:

- Finančni načrt ne bo realiziran zaradi nižanja cen zdravstvenih storitev in višanja določenih nujnih stroškov,
- Nenačrtovan porast stroškov materialov in storitev,
- Nenačrtovana popravila, sanacije,
- Nezadostna opredeljenost pacientov in s tem nedoseganje glavarine,
- Ekonomska situacija, zaradi katere bo manj nadstandardnih storitev in s tem manj prihodkov,
- Nezadostne notranje kontrole poslovnih procesov in neracionalno trošenje vseh sredstev,
- Nezadovoljstvo zaposlenih zaradi ukrepov ZUJF (plače, regres za LD, napredovanja, delovna uspešnost...).

ZD bo za obvladovanje predhodno navedenih tveganj sprejel ukrepe, ki se bodo odražali v poostrenih notranjih kontrolah, izobraževanjem zaposlenih, mesečnim spremljanjem prihodkov in odhodkov, skrbnim ravnanjem z opremo in aparati (zmanjšanje stroškov za vzdrževanje in popravila), mesečno spremljanje realizacije programa dela ter sprotne ukrepanje v primeru odstopanj, spremljanje obsega dela laboratorijske dejavnosti. Najpomembnejši ukrep, ki se vseskozi izvaja pa je prijazen odnos do uporabnikov storitev in nudenje kvalitetnih zdravstvenih storitev.

4.2.3. Aktivnosti na področju NNJF-notranji nadzor javnih financ

V ZD se vsako leto opravi notranja revizija, ki jo opravlja zunanja revizijska hiša, ki je izbrana na javnem razpisu v okviru Skupnosti zavodov osnovne zdravstvene dejavnosti celjske regije. Vsako leto se revidira posamezno področje poslovanja. V letu 2012 je bilo revidirano področje osnovnih sredstev. Pregledana so bila osnovna sredstva po nahajališčih, vrednosti, način amortiziranja osnovnih sredstev in nabavah. V letu 2013 bodo natančno usklajena nahajališča vseh sredstev, sezname osnovnih sredstev po nahajališčih bodo v vsakem prostoru za posamezno nahajališče, da bo možna sprotne kontrola vseh predmetov, ki se nahajajo v določenem prostoru.

5. FIZIČNI, FINANČNI IN OPISNI KAZALCI, S KATERIMI MERIMO ZASTAVLJENE CILJE

ZD uresničevanje zastavljenih letnih ciljev meri z naslednjimi kazalci:

- obsegom dejavnosti po posameznih področjih in doseganjem zastavljenih količnikov v FN v osnovni zdravstveni dejavnosti in zobozdravstveni dejavnosti,
- realizacijo letnega kadrovskega načrta,
- izvedbo anket o zadovoljstvu uporabnikov in zaposlenih,
- doseganjem glavarine,
- številom količnikov iz obiskov in glavarine,
- številom delavnic, predavanj zdravstvene vzgoje,
- številom opravljenih nadstandardnih storitev,
- številom opravljenih dodatnih samoplačniških storitev.

V ZD se na podlagi sprejetega programa dela spremlja realizacijo fizičnega obsega dela in finančnega poslovanja, učinkovitost pa se meri s kazalniki, ki so opredeljeni za posamezne segmente dela in omogočajo vrednotenje doseženih rezultatov.

V nadaljevanju ZD izpostavlja naslednje kazalnike poslovanja:

- zmanjšanje koeficienta gospodarnosti v primerjavi z letom 2012,
- občuten padec stopnje dobičkonosnosti v primerjavi z letom 2012
- zmanjšanje donosnosti do obveznosti virov
- zmanjšanje koeficienta obračanja sredstev
- zmanjšanje kazalnikov investiranja

		LETA			
1. KAZALNIKI GOSPODARNOSTI		2013	2012	2011	2010
KOEFICIENT CELOTNE GOSPODARNOSTI	Celotni prihodki				
	-----	1,0037	1,0338	1,052	1,0401
	Celotni odhodki				
2. KAZALNIKI DOBIČKOVNOSTI					
STOPNJA DOBIČKOVNOSTI	Presežek prih. tek leta				
	-----	0,0033	0,0327	0,0495	0,0387
	Celotni prihodki				
DONOSNOST OBVEZ. DO VIROV SREDSTEV	Presežek prih. tek leta				
	-----	0,00519	0,0499	0,0718	0,505
	Obveznosti do virov. sr.				
3. KAZALNIKI OBRAČANJA SREDSTEV					
KOEFICIENT OBRAČANJA SREDSTEV	Celotni prihodki				
	-----	1,3940	1,3723	1,4519	1,3087
	Stanje sredstev				
Kazalnik kaže kolikokrat na leto se sredstva obrnejo.					
4. KAZALNIKI STANJA INVESTIRANJA					
STOPNJA ODPISANOSTI OSN.SREDSTEV	Popravek vrednosti OS				
	-----	0,5588	0,5684	0,5191	0,5198
	Nabavna vrednost OS				
STOPNJA ODPISANOSTI OPREME	Popravek vrednosti OS				
	-----	0,7860	0,7748	0,8068	0,8306
	Nabavna vrednost OS				

6. NAČRT DELOVNEGA PROGRAMA

ZD sklepa za izvajanje programa zdravstvenih storitev praviloma vsako leto pogodbo z ZZZS, v kateri je določen letni obseg zdravstvenih storitev, ki ga mora ZD realizirati. Pravna podlaga za sklenitev pogodbe je sklenjen Splošni dogovor za pogodbeno leto. Ob pripravi Programa dela in finančnega načrta za leto 2013 ZD s strani ZZZS za leto 2013 še ni prejel ponudbe za podpis nove pogodbe za izvajanje programa zdravstvenih storitev za leto 2013, zato je delovni program oblikovan na podlagi veljavne pogodbe, sklenjene za leto 2012 s pripadajočimi aneksi in že sprejetega Splošnega dogovora za pogodbeno leto 2013.

Obrazec 1: Delovni program 2013

Naziv ZD:ZDRAVSTVENI DOM ŠENTJUR

Obrazec 1 - Delovni program 2013, I del. - ZD

	Finančni načrt za obdobje 1. 1. do 31. 12. 2013
Q86.210 SPLOŠNA ZUNAJBOLNIŠNIČNA ZDRAVSTVENA DEJAVNOST	Obseg dejavnosti do ZZZS
- 302 001 Splošne ambulante, hišni obiski in zdravljenje na domu (število K-jev)	192.075
- od tega: preventiva (prvi pregled):	5.210
- od tega: preventiva (ponovni pregled):	
- 302 002 Splošna ambulanta v socialnem zavodu (število K-jev)	13.744
- 302 003 Centri za prepreč. in zdravl. odvisnosti od drog (pavšal - število obiskov)	
- 302 004 Antikoagulantna ambulanta (število točk)	
- 306 007 Dispanzer za ženske (število K-jev)	
- od tega preventiva (samo 0153)	
- 327 009 Otroški in šolski dispanzer - kurativa (število K-jev)	56.022
- 327 011 Otroški in šolski dispanzer - preventiva (število K-jev)	28.624
- 327 014 Razvojne ambulante (število obravn. oz. obiskov)	
- 346 025 Zdravstvena vzgoja (število predavanj, delavnic, svetovanj)	0
- delavnica 'zdravo hujšanje' (št. delavnic)	2
- delavnica 'zdrava prehrana' (št. delavnic)	2
- delavnica 'telesna dejavnost - gibanje' (št. delavnic)	3
- delavnica 'da, opuščam kajenje' (št. delavnic)	1
- ind. svetovanje 'da, opuščam kajenje' (št. delavnic)	12
- ind. svetovanje za tveganje pitja alkohola (št. delavnic)	2
- krajša delavnica 'živiljski slog' (št. delavnic)	10
- krajša delavnica 'preizkus hoje na 2 km' (št. delavnic)	9
- krajša delavnica 'dejavniki tveganja' (št. delavnic)	8
- šola za starše (pavšal - št. delavnic)	
- 301 258 Medicina dela (število točk)	
Q86.909 DRUGE ZDRAVSTVENE DEJAVNOSTI	Obseg dejavnosti do ZZZS
- 506 027 Delovna terapija (število točk)	
- 507 028 Fizioterapija (število točk)	
- 509 035 Logopedija (število točk)	
- 510 029 Patronažna služba (število točk)	49.371
- 512 032 Dispanzer za mentalno zdravje (število točk)	19.370
- 512 033 Klinična psihologija (število točk)	
- 544 034 Nega na domu (število točk)	67.448
Q86.230 ZOBOZDRAVSTVENA DEJAVNOST	Število točk
- 404 101, 404 102 Zobozdravstvena dejavnost za odrasle	105.265
- 404 103, 404 104 Zobozdravstvena dejavnost za mladino	
- 404 105, 404 106 Zobozdravstvena dejavnost za študente	
- 401 110 Ortodontija	
- 402 111 Pedontologija	
- 403 112 Paradontologija	
- 405 113 Stomatološko-protetična dejavnost	
- 406 114 Spec. dej. zdravljenja zob in ustne votline	
- 442 116 Oralno in maksilofacialna kirurgija	
- 446 125 Zobozdravstvena vzgoja (št. predavanj, delavnic, svetovanj)	

Enota NMP:

	POGODBENA sredstva za NMP za kumulativno obračunsko obdobje od 1. 1. do 31.12. 2012	REALIZACIJA prih. in odh. v kumulativnem obračunskem obdobju od 1. 1. do 31. 12. 2012	POGODBENA sredstva za kumulativno obračunsko obdobje od 1. 1. do 31. 12. 2013	Indeks FN 13 / FN 2012	FN 13 / Ocena real. 12
PRIHODKI od pogodbenih sredstev z ZZS za NMP	382.493	387.968	370.716	96,92	95,55
ODHODKI, ki se nanašajo na NMP	382.493	361.784	370.716	96,92	102,47
Strošek dela	343.878	285.332	332.136	96,59	116,40
Materialni stroški	31.369	65.467	31.340	99,91	47,87
Amortizacija	7.246	10.985	7.240	99,92	65,91
Ostalo, vključno s sredstvi za informatizacijo				#DEL/0!	#DEL/0!
PRESEŽEK PRIHODKOV (+) / PRESEŽEK ODHODKOV (-)	0	26.184	0	#DEL/0!	0,00

Enote NMP SKUPAJ:

	POGODBENA sredstva za NMP za kumulativno obračunsko obdobje od 1. 1. do 31.12. 2012	REALIZACIJA prih. in odh. v kumulativnem obračunskem obdobju od 1. 1. do 31. 12. 2012	POGODBENA sredstva za kumulativno obračunsko obdobje od 1. 1. do 31. 12. 2013	Indeks FN 13 / FN 2012	FN 13 / Ocena real. 12
PRIHODKI od pogodbenih sredstev z ZZS za NMP	382.493	387.968	370.716	96,92	95,55
ODHODKI, ki se nanašajo na NMP	382.493	361.784	370.716	96,92	102,47
Strošek dela	343.878	285.332	332.136	96,59	116,40
Materialni stroški	31.369	65.467	31.340	99,91	47,87
Amortizacija	7.246	10.985	7.240	99,92	65,91
Ostalo, vključno s sredstvi za informatizacijo	0	0	0	#DEL/0!	#DEL/0!
PRESEŽEK PRIHODKOV (+) / PRESEŽEK ODHODKOV (-)	0	26.184	0	#DEL/0!	0,00

Načrt delovnega programa po dejavnostih je razviden iz zgornjih tabel.

IZRAČUN NAČRTOVANIH PRIHODKOV PO DEJAVNOSTIH ZA LETO 2013

1. PRIHODKI OD PRODAJE ZDRAVSTVENIH STORITEV

VRSTA DEJAVNOSTI	STROŠKI DELA	MAT. STR.	AM-20%	SKUPAJ-100%	PLAČNIK
					DELEŽ OZZ
SPLOŠNA AMBULANTA	547.164,96	192.238,08	19.592,91	758.995,95	607.196,76
DODATEK ZA REFERENČNO	43.372,26	62.673,93		106.046,19	84.836,95
PATRONAŽNA SLUŽBA	82.908,06	18.763,26	2.485,80	104.157,12	104.157,12
NEGA NA DOMU	101.321,90	33.148,43	4.391,96	138.862,29	138.862,29
SPLOŠNA AMB. V DSO	38.751,07	14.964,76	1.387,60	55.103,43	55.103,43

OTR. IN ŠOLSKI-KURATIVA	185.148,07	49.221,02	6.015,96	240.385,05	240.385,05
OTR. IN ŠOLSKI-PREV.	66.891,30	15.698,80	2.181,34	84.771,44	84.771,44
DISPANZER ZA MENT.ZDR.	29.953,50	5.007,31	748,05	35.708,86	35.708,86
NMP	332.136,17	31.339,83	5.792,00	369.268,00	369.268,00
ZDRAVSTVENA VZGOJA	27.465,98	4.705,26	479,90	32.651,14	32.651,14
ZDRAVO HUIŠANJE	1.674,10	1.093,00		2.767,10	2.767,10
ZDRAVA PREHRANA	651,34	174,96		826,30	826,30
TELESNA DEJAVNOST	805,14	1.189,05		1.994,19	1.994,19
OPUŠČAM KAJENJE	468,46	81,42		549,88	549,88
SVETOVANJE KAJ.	450,96	65,52		516,48	516,48
TVALK	104,84	19,68		124,52	124,52
ŽIVLJENJSKI SLOG	983,20	360,60		1.343,80	1.343,80
TEST HOJE	1.445,31	227,16		1.672,47	1.672,47
DEJAVNIKI TVEGANJA	541,04	84,00		625,04	625,04
				1.936.369,25	
ZOBOZDR.-ZDRAVLJENJE	155.984,89	78124,57	8.422,13	182.531,50	146.025,20
ZOBOZDR.-PROTETIKA				60.000,00	6.000,00
LOČENO ZARAČ. MAT.				45.000,00	45.000,00
SKUPAJ VSE DEJAVNOSTI	1.618.222,55	509.180,64	51.497,65	2.223.900,75	1.960.386,02

2. PRIHODKI OD DRUGIH ZDRAVSTVENIH STORITEV

Prihodki od mrliških ogledov	5.200,00	Občine
Prihodki od drugih storitev		
(odvzemi krvi...)	100,00	MNZ
Skupaj	5.300,00	

3. PRIHODKI OD REFUNDACIJ SPEC. IN PRIPR.	114.283,00
--	-------------------

4. DRUGI PRIHODKI JAVNE SLUŽBE

finančni prihodki-obresti	6.000,00	EZR
drugi prihodki javne službe	3.600,00	RRA
SKUPAJ	9.600,00	

PRIHODKI JAVNE SLUŽBE SKUPAJ	2.353.083,75
-------------------------------------	---------------------

5. PRIHODKI OD PRODAJE STORITEV NA TRGU

nadstandard zobozdravstvo	48.000,00	Fiz. osebe
cepljenja (gripa,hepatitis,klopni meningo.,rotavirus...)	10.500,00	Fiz. osebe
potrdila	6.500,00	Fiz. osebe
povračilo obratovalnih stroškov najemnikov	12.000,00	Fiz. osebe

laboratorijske storitve, kurirske stor.,	2.000,00	Drugi
provizije zavarovalnic	2.100,00	Adriatic, Triglav
		Vzajemna
PRIHODKI IZ TRŽNE DEJAVNOSTI	81.100,00	
PRIHODKI SKUPAJ JAVNA SLUŽBA IN TRG	2.434.183,75	

Prihodki po posameznih dejavnostih so izračunani z upoštevanjem 3 % zmanjšanja zdravstvenih storitev. Upoštewane so kalkulacije za planiranje in financiranje programov zdravstvenih storitev, ki so navedene v Splošnem dogovoru za leto 2013 po izhodiščnih cenah 1.1.2013. Amortizacija je znižana za 20 %. Drugi prihodki so ocenjeni glede na realizacijo 2012. Prihodki od prodaje storitev na trgu so ocenjeni na podlagi realizacije 2012 in pričakovanimi v letu 2013. Glede na dve ambulantni zobozdravstvene dejavnosti, je planirano več prihodkov od nadstandardnih storitev.

V tabeli so prikazani plačniki za posamezne storitve in delež, ki se financira iz osnovnega zdravstvenega zavarovanja in delež, ki se krije iz prostovoljnega zdravstvenega zavarovanja.

7. FINANČNI NAČRT PRIHODKOV IN ODHODKOV DOLOČENIH UPORABNIKOV

ZD je za pripravo finančnega načrta za leto 2013 upošteval veljavne pravne podlage in temeljna ekonomska izhodišča in predpostavke, skladno z dopisom Ministrstva za zdravje št. 410-124/2012/14 z dne 12. 2. 2013.

7.1. NAČRT PRIHODKOV IN ODHODKOV DOLOČENIH UPORABNIKOV

Obrazec 2: Načrt prihodkov in odhodkov 2013

Naziv ZD: ZDRAVSTVENI DOM SENTJUR			Obrazec 2 - Načrt prihodkov in odhodkov 2013 - ZD				
Konto	Zap. št.	Besedilo	Finančni načrt za obdobje 1. 1. do 31. 12. 2012	Realizacija v obdobju 1. 1. do 31. 12. 2012	Finančni načrt za obdobje 1. 1. do 31. 12. 2013	Indeksi	
						FN 13 / FN 12	FN 13 / Ocena real. 12
760	1	Prihodki od prodaje proizvodov iz storitev (2 + 3 + 4 + 5 + 6)	2.350.500	2.493.775	2.313.901	98,44	92,79
	2	Prihodki iz obveznega zavarovanja (po pogodbi s ZZS)	1.813.980	1.968.766	1.960.386	108,07	99,57
	3	Prihodki od ZZS iz naslova pripravnikov, sekundarjev in specializacij	181.900	171.064	114.283	62,83	66,81
	4	Prihodki iz dodatnega prostovoljnega zavarovanja	206.600	259.660	263.515	127,55	101,48
	5	Prihodki od doplačil do polne cene zdravstvenih storitev, od nadstandardnih storitev, od samoplačnikov, od ostalih plačnikov in od konvencij	67.320	59.784	58.000	86,16	97,02
	6	Drugi prihodki od prodaje proizvodov in storitev	80.700	34.501	32.000	39,65	92,75
762	7	Finančni prihodki	8.000	7.947	6.000	75,00	75,50
761, 763, 764	8	Prihodki od prodaje blaga in materiala, drugi prihodki in prevrednotovalni prihodki	1.500	523		0,00	0,00
76	9	PRIHODKI (1 + 7 + 8)	2.360.000	2.502.245	2.434.184	103,14	97,28
460	10	Stroški materiala (11 + 23)	283.140	263.877	254.000	89,71	96,26
	11	PORABLJENA ZDRAVILA IN ZDRAVSTVENI MATERIAL (12+ 13 + 19)	148.900	136.837	133.000	89,32	97,20
	12	ZDRAVILA	29.400	19.384	20.000	68,03	103,18
	13	MEDICINSKI PRIPOMOČKI (od 14 do 18)	38.500	30.665	29.500	76,62	96,20
	14	Razkužila				#DEL/0!	#DEL/0!
	15	Obvezilni in sanitetni material	28.000	20.745	20.000	71,43	96,41
	16	RTG material				#DEL/0!	#DEL/0!
	17	Medicinski potrošni material				#DEL/0!	#DEL/0!
	18	Zobozdravstveni material	10.500	9.920	9.500	90,48	95,77
	19	OSTALI ZDRAVSTVENI MATERIAL (od 20 do 22)	81.000	86.788	83.500	103,09	96,21
	20	Laboratorijski testi in reagenti	51.000	58.159	56.000	109,80	96,29
	21	Laboratorijski material	10.500	8.794	8.000	76,19	90,97
	22	Drugi zdravstveni material	19.500	19.835	19.500	100,00	98,31
	23	PORABLJENI NEZDRAVSTVENI MATERIAL (od 24 do 27)	134.240	127.040	121.000	90,14	95,25
	24	Stroški porabljene energije (elektrika, kuriva, pogoonska goriva)	61.000	65.085	65.000	106,56	99,87
	25	Voda	8.040	7.326	7.500	93,28	102,38
	26	Pisarniški material	19.000	21.025	19.000	100,00	90,37
	27	Ostali nezdravstveni material	46.200	33.604	29.500	63,85	87,79
461	28	Stroški storitev (29 + 32)	594.000	597.075	560.000	94,28	93,79
	29	ZDRAVSTVENE STORITVE (30 + 31)	152.000	130.818	134.900	88,75	103,12
	30	Laboratorijske storitve	47.000	38.225	41.000	87,23	107,26
	31	Ostale zdravstvene storitve	105.000	92.593	93.900	89,43	101,41
	32	NEZDRAVSTVENE STORITVE (od 33 do 35)	442.000	466.257	425.100	96,18	91,17
	33	Storitve vzdrževanja	103.000	166.560	97.400	94,56	58,48
	34	Strokovno izobraževanje delavcev, specializacije in strokovno izpopolnjevanje	24.000	25.027	32.000	133,33	127,86
	35	Ostale nezdravstvene storitve	315.000	274.670	295.700	93,87	107,66
462	36	Amortizacija	59.071	109.862	51.498	87,18	46,88
464	37	Stroški dela (od 38 do 40)	1.365.600	1.423.124	1.537.212	112,57	108,02
	38	Plače zaposlenih	1.053.900	1.098.351	1.213.188	115,11	110,46
	39	Dajatve na plače	169.700	177.790	195.323	115,10	109,86
	40	Stroški dodatnega pokojninskega zavarovanja in drugi stroški dela	142.000	146.983	128.701	90,63	87,56
467	41	Finančni odhodki	1.000		600	60,00	#DEL/0!
465, 466, 468, 469	42	Drugi stroški, stroški prodanih zalog, drugi odhodki in prevrednotovalni poslovni odhodki	30.000	26.276	21.800	72,67	82,97
46	43	ODHODKI (10 + 28 + 36 + 37 + 41 + 42)	2.332.811	2.420.214	2.425.110	103,96	100,20
	44	PRESEZEK PRIHODKOV (+) (9 - 43)	27.189	82.030	9.074		
	45	PRESEZEK ODHODKOV (-) (9 - 43)					
	46	Davek od dohodka pravnih oseb				#DEL/0!	#DEL/0!
	47	Presežek prihodkov obračunskega obdobja z upoštevanjem davka od dohodka (44 - 46)	27.189	82.030	9.074		
	48	Presežek odhodkov obračunskega obdobja z upoštevanjem davka od dohodka (45 + 46) oz. (46 - 44)					

AJPES obrazec Izkaz prihodkov in odhodkov določenih uporabnikov

(v eurih, brez centov)

ČLENITEV PODSKUPIN KONTOV	NAZIV PODSKUPINE KONTOV	ZNESEK			Indeks		Razlika
		Plan	Realizacija	Plan	Plan 2013 /	Plan 2013 /	Plan 2013 -
		2012	2012	2013	Plan 2012	Realizacija 2012	realizacija 2012
	A) PRIHODKI OD POSLOVANJA (861+862-863+864)	2.350.500	2.491.017	2.424.584	103,15	97,33	-66.433
760	PRIHODKI OD PRODAJE PROIZVODOV IN STORITEV	2.350.500	2.491.017	2.424.584	103,15	97,33	-66.433
	POVEČANJE VREDNOSTI ZALOG PROIZVODOV IN NEDOKONČANE PROIZVODNJE				#DEL/0!	#DEL/0!	0
	ZMANJŠANJE VREDNOSTI ZALOG PROIZVODOV IN NEDOKONČANE PROIZVODNJE				#DEL/0!	#DEL/0!	0
761	PRIHODKI OD PRODAJE BLAGA IN MATERIALA				#DEL/0!	#DEL/0!	0
762	B) FINANČNI PRIHODKI	8.000	7.947	6.000	75,00	75,50	-1.947
763	C) DRUGI PRIHODKI		2.757	3.600	#DEL/0!	130,58	843
	Č) PREVREDNOTOVALNI POSLOVNI PRIHODKI (868+869)	1.500	523	0	0,00	0,00	-523
del 764	PRIHODKI OD PRODAJE OSNOVNIH SREDSTEV	1.500	523		0,00	0,00	-523
del 764	DRUGI PREVREDNOTOVALNI POSLOVNI PRIHODKI				#DEL/0!	#DEL/0!	0
	D) CELOTNI PRIHODKI (860+865+866+867)	2.360.000	2.502.244	2.434.184	103,14	97,28	-68.060
	E) STROŠKI BLAGA, MATERIALA IN STORITEV (872+873+874)	877.140	860.952	814.000	92,80	94,55	-46.952
del 466	NABAVNA VREDNOST PRODANEGA MATERIALA IN BLAGA				#DEL/0!	#DEL/0!	0
460	STROŠKI MATERIALA	283.140	263.877	254.000	89,71	96,26	-9.877
461	STROŠKI STORITEV	594.000	597.075	560.000	94,28	93,79	-37.075
	F) STROŠKI DELA (876+877+878)	1.365.600	1.423.124	1.537.212	112,57	108,02	114.088
del 464	PLAČE IN NADOMESTILA PLAČ	1.053.900	1.098.351	1.213.188	115,11	110,46	114.837
del 464	PRISPEVKI ZA SOCIALNO VARNOST DELODAJALCEV	169.700	177.790	195.323	115,10	109,86	17.533
del 464	DRUGI STROŠKI DELA	142.000	146.983	128.701	90,63	87,56	-18.282
462	G) AMORTIZACIJA	59.071	109.862	51.498	87,18	46,88	-58.364
463	H) REZERVACIJE				#DEL/0!	#DEL/0!	0
465,00	J) DRUGI STROŠKI	30.000	26.276	21.800	72,67	82,97	-4.476
467	K) FINANČNI ODHODKI	1.000		600	60,00	#DEL/0!	600
468	L) DRUGI ODHODKI				#DEL/0!	#DEL/0!	0
	M) PREVREDNOTOVALNI POSLOVNI ODHODKI (885+886)	0	0	0	#DEL/0!	#DEL/0!	0
del 469	ODHODKI OD PRODAJE OSNOVNIH SREDSTEV				#DEL/0!	#DEL/0!	0
del 469	OSTALI PREVREDNOTOVALNI POSLOVNI ODHODKI				#DEL/0!	#DEL/0!	0
	N) CELOTNI ODHODKI (871+875+879+880+881+882+883+884)	2.332.811	2.420.214	2.425.110	103,96	100,20	4.8967
	O) PRESEŽEK PRIHODKOV (870-887)	27.189	82.030	9.074	33,37	11,06	-72.956
	P) PRESEŽEK ODHODKOV (887-870)				#DEL/0!	#DEL/0!	0
del 80	Davek od dohodka pravnih oseb				#DEL/0!	#DEL/0!	0
del 80	Presežek prihodkov obračunskega obdobja z upoštevanjem davka od dohodka (888-890)	27.189	82.030	9.074	33,37	11,06	-72.956
del 80	Presežek odhodkov obračunskega obdobja z upoštevanjem davka od dohodka (889+890) oz. (890-888)				#DEL/0!	#DEL/0!	0
	Presežek prihodkov iz prejšnjih let, namenjen pokritju odhodkov obračunskega obdobja				#DEL/0!	#DEL/0!	0
	Povprečno število zaposlenih na podlagi delovnih ur v obračunskem obdobju (celo število)	47	49	49	104,26	100,00	0
	Število mesecev poslovanja		12	12	#DEL/0!	100,00	0

7.1.1. Načrtovani prihodki

Načrtovani celotni prihodki za leto 2013 znašajo 2.319.901 EUR in bodo za 1,70% nižji od doseženih v letu 2012. Podroben pregled prihodkov je pod točko 6.

7.1.2. Načrtovani odhodki

Celotni načrtovani odhodki za leto 2013 znašajo 2.310.827 EUR in bodo za 0,94 nižji od doseženih v letu 2012. Pregled po posameznih vrstah odhodkov v primerjavi z realizacijo leta 2012 je prikazan v tabeli.

Načrtovani stroški blaga, materiala in storitev

Načrtovani stroški blaga, materiala in storitev v celotnem zavodu za leto 2013 znašajo 814.000 EUR in bodo za 5,45% nižji od doseženih v letu 2012. Delež glede na celotne načrtovane odhodke zavoda znaša 35,23%.

Stroški materiala bodo za 3,74 % nižji od realiziranih v letu 2012. Največje zmanjšanje je pri stroških drobnega inventarja, delovne obleke in obutve ter pri pisarniškem materialu. Prav tako je načrtovana nižja poraba vseh vrst zdravstvenih in laboratorijskih materialov, razen gotovih zdravil.

PLAN STROŠKOV BLAGA, MATERIALA IN STORITEV 2013 V PRIMERJAVI Z REALIZACIJO 2012

STROŠKI	REAL. 2012	FIN. PL. 2013	Indeks
Porabljena gotova zdravila	19.126,20	20.000,00	104,57
Porabljen zdravstveni in zobozdravstveni material	51.501,26	49.000,00	95,14
Porabljen laboratorijski material in reagenti	66.953,50	64.000,00	95,59
Porabljen pisarniški material	13.464,20	12.000,00	89,13
Porabljene zdravstvene tiskovine	7.561,19	7.000,00	92,58
Porabljen material za popravila in vzdrževanja	7.960,90	8.000,00	100,49
Stroški drugega splošnega materiala	5.831,54	6.000,00	102,89
Stroški drobnega inventarja in gum v uporabi, delovne obleke, obutve	16.395,12	12.700,00	77,46
Porabljena voda	7.326,10	7.500,00	102,37
Porabljena elektrika	18.039,60	18.000,00	99,78
Porabljeno pogonsko gorivo za avtomobile	15.405,93	16.000,00	103,86
Porabljen plin za ogrevanje	19.181,61	19.000,00	99,05
Porabljeno kurilno olje za ogrevanje	12.457,48	12.000,00	96,33
Stroški strokovne literature in časopisov	2.672,47	2.800,00	104,77
Stroški materiala	263.877,10	254.000,00	96,26
Stroški telefona, elektronske pošte in pošte	23.563,66	25.600,00	108,64
Komunalne storitve, cestnine in prevozne storitve	7.218,75	8.000,00	110,82
Tekoče vzdrževanje medicinske opreme	9.072,88	8.800,00	96,99
Tekoče vzdrževanje nemedicinske opreme, vozil	70.059,10	69.800,00	99,63
Investicijsko in tekoče vzdrževanje poslovnih objektov	87.428,67	27.900,00	31,91

Zavarovalne premije	10.152,21	12.000,00	118,20
Stroški reprezentance	5.074,58	5.000,00	98,53
Stroški kotizacij za strokovna izobraževanja, specializacije	18.841,94	24.000,00	127,38
Stroški v zvezi z izobraž. in služ.pot. (dnevnice,potni stroški, nočnine)	6.184,57	8.000,00	129,35
Stroški podjemnih pogodb in avtorskih honorarjev (izplačila, dajatve)	122.483,80	123.000,00	100,42
Plačila za delo preko študentskega servisa	5.941,67	5.000,00	84,15
Zdravstvene in laboratorijske storitve	130.818,86	134.900,00	103,12
Stroški čiščenja	58.996,56	62.000,00	105,09
Stroški drugih storitev (pranje,plač.promet.,reg.vozil,sejnine...)	41.237,70	46.000,00	111,55
Stroški storitev	597.074,95	560.000,00	93,79
SKUPAJ STROŠKI MATERIALA IN STORITEV	860.952,05	814.000,00	94,55

Načrtovani stroški dela

IZRAČUN STROŠKOV DELA- FINANČNI PLAN 2013

ŠTEVILO ZAPOSLENIH: 47	PLAN 2013	PLAN 2013	SKUPAJ 2013	LETO 2012	Indeks PL/R
	REDNI	SPEC. IN PRIPR.			
1. OSNOVNE PLAČE	830.160	86.764	916.924,00		
NAPREDOVANJA OD 1.6.	7.264		7.263,50		
DELOVNA USPEŠNOST (6 MES.)	9.800		9.800,00		
POVEČAN OBSEG	16.800		16.800,00		
USPEŠNOST IZ TRŽNE DEJAVNOSTI	8.000		8.000,00		
NADURE-DEŽURSTVA	254.400		254.400,00		
SKUPAJ BRUTO	1.126.424	86.764	1.213.188	1.098.351	110,46
2. PRISPEVKI					
POKOJNINSKO 8,85	99.688	7.678,61	107.367,09		
ZDRAVSTVO 6,56	73.893	5.691,72	79.585,10		
ZAPOSLOVANJE 0,06	676	52,06	727,91		
POŠKODBE PRI DELU 0,53	5.970	459,85	6.429,89		
PORODNIŠKO 0,1	1.126	86,76	1.213,19		
SKUPAJ PRISPEVKI	181.354	13.969	195.323	177.790	109,86
3. DRUGI STROŠKI DELA					
PREHRANA MED DELOM	35.200	3.848	39.048	38.844	
PREVOZ NA DELO	41.400	6.131	47.531	47.242	
REGRES ZA LETNI DOPUST	13.616	1.384	15.000	28.498	
POKOJNINSKO ZAV. KAD+PRVA	24.213	2.187	26.400	26.386	
JUBILEJNE NAGRADE	722	0,00	722	1.444	
ODPRAVNINE				4.569	
SKUPAJ DRUGI STROŠKI DELA	115.151	13.550	128.701	146.983	87,56
SKUPAJ STROŠKI DELA	1.422.929	114.283	1.537.212	1.423.124	108,02

Načrtovani stroški dela (464) v celotnem zavodu za leto 2013 znašajo 1.537.212 EUR in bodo za 8,02 % višji od doseženih v letu 2012. Delež glede na celotne načrtovane odhodke zavoda znaša 63,38 %.

Masa bruto plač je v primerjavi z letom 2012 višja za 10,46 %. V letu 2012 je ZD Šentjur imel štiri zdravnice specializantke, katerih stroški dela so bili povrnjeni s strani ZZZS. S 1.1.2013 je eni zdravnici potekla specializacija, drugi zdravnici pa poteče 30.6.2013. Tako bo v letu 2013 povračilo stroškov dela za 2,5 specializantki; 1,5 plače zdravnika specialista pa povečuje stroške dela ZD.

V letu 2012 je bil 22.5.2012 zaposlen zobozdravnik, sestra v zobni ambulanti, diplomirana medicinska sestra v referenčni ambulanti, s 1.10. je bila zaposlena psihologinja v Dispanzerju za mentalno zdravje in srednja medicinska sestra.

V letu 2013 so vse navedene zaposlitve upoštevane v stroških dela za celotno leto, kar povečuje maso bruto plač. V zgornji tabeli je prikaz stroškov dela posebej za redno zaposlene in specializante ter pripravnike.

Načrtovani akontativni obseg sredstev za delovno uspešnost iz naslova prodaje blaga in storitev na trgu znaša 50 % dosežene razlike med prihodki in odhodki preteklega leta od prodaje blaga in storitev na trgu, kar znaša 8.000 EUR (4. člen Uredbe o delovni uspešnosti iz naslova prodaje blaga in storitev na trgu, Uradni list RS, št. 97/09 in 41/12).

V skladu z 22.čl. Zakona o sistemu plač v javnem sektorju, direktorica predlaga, da se akontacija delovne uspešnosti iz naslova prodaje blaga in storitev izplača v mesecu decembru 2013, če bodo doseženi zastavljeni cilji. Dinamiko izplačila potrди Svet zavoda.

Načrtovani stroški amortizacije

Načrtovana amortizacija po predpisanih stopnjah znaša	110.000 EUR.
- del amortizacije, ki bo vračunan v ceno, znaša	51.498 EUR,
- del amortizacije, ki bo knjižen v breme obveznosti za sredstva prejeta v upravljanje	58.502 EUR.

7.1.3. Načrtovan poslovni izid

Tabela 1: Načrtovan poslovni izid v letu 2013

CELOTNI PRIHODKI		CELOTNI ODHODKI		POSLOVNI IZID (brez davka od dohodka pravnih oseb)	
Realizacija. 2012	FN 2013	Realizacija 2012	FN 2013	Realizacija 2012	FN 2013
2.502.245	2.434.184	2.420.214	2.425.110	82.030	9.074

Razlika med načrtovanimi prihodki in načrtovanimi odhodki v celotnem zavodu za leto 2013 izkazuje uravnotežen poslovni izid v višini 9.074 EUR. Načrtovani poslovni izid je 9 x nižji od doseženega v letu 2012.

Bistveno nižji poslovni izid je odraz nižanja cen zdravstvenih storitev. Kljub nenehnemu nižanju cen, je potrebno uporabnikom storitev zagotavljati vso potrebno oskrbo na primarni ravni. S tem pa se stroški materiala, storitev in dela bistveno ne morejo zniževati.

7.2. NAČRT PRIHODKOV IN ODHODKOV DOLOČENIH UPORABNIKOV PO VRSTAH DEJAVNOSTI

Prihodki in odhodki tržne dejavnosti bodo nastali z opravljanjem naslednjih tržnih dejavnosti (storitev):

- a) nadstandardne storitve zobozdravstva
- b) obratovalni stroški najemnikov
- c) razna potrdila, cepljenja,
- d) laboratorijske storitve za druge, kurirske storitve
- e) provizije zavarovalnic

Razmejevanje odhodkov na dejavnost javne službe in na tržno dejavnost je izvedeno v skladu z naslednjimi sodili:

- delež tržnih prihodkov glede na celotne prihodke
- direktne stroške, če so določljivi.

Planiran poslovni izid pri izvajanju javne službe znaša 984 EUR, iz naslova izvajanja tržne dejavnosti pa 8.090 EUR.

AJPES obrazec Izkaz prihodkov in odhodkov po vrstah dejavnosti

(v eurih, brez centov)

NAZIV PODSKUPINE KONTOV	ZNESEK					
			Ocena realizacije 2012		Plan 2013	
	JAVNA SLUŽBA	TRG	JAVNA SLUŽBA	TRG	JAVNA SLUŽBA	TRG
A) PRIHODKI OD POSLOVANJA (661+662-663+664)	2.208.900	141.600	2.414.214	76.803	2.347.084	81.100
PRIHODKI OD PRODAJE PROIZVODOV IN STORITEV	2.208.900	141.600	2.414.214	76.803	2.347.084	81.100
POVEČANJE VREDNOSTI ZALOG PROIZVODOV IN NEDOKONČANE PROIZVODNJE						
ZMANJŠANJE VREDNOSTI ZALOG PROIZVODOV IN NEDOKONČANE PROIZVODNJE						
PRIHODKI OD PRODAJE BLAGA IN MATERIALA						

B) FINANČNI PRIHODKI	8.000		7.947		6.000	
C) DRUGI PRIHODKI			2.757			
Č) PREVREDNOTOVALNI POSLOVNI PRIHODKI (668+669)	1.500	0	523	0	0	0
PRIHODKI OD PRODAJE OSNOVNIH SREDSTEV	1.500		523			
DRUGI PREVREDNOTOVALNI POSLOVNI PRIHODKI						
D) CELOTNI PRIHODKI (660+665+666+667)	2.218.400	141.600	2.425.441	76.803	2.353.084	81.100
E) STROŠKI BLAGA, MATERIALA IN STORITEV (672+673+674)	824.511	52.629	834.521	26.431	786.400	27.600
NABAVNA VREDNOST PRODANEGA MATERIALA IN BLAGA						
STROŠKI MATERIALA	266.151	16.989	255.776	8.101	246.000	8.000
STROŠKI STORITEV	558.360	35.640	578.745	18.330	540.400	19.600
F) STROŠKI DELA (676+677+678)	1.283.664	81.936	1.379.434	43.690	1.493.602	43.610
PLAČE IN NADOMESTILA PLAČ	990.666	63.234	1.064.632	33.719	1.177.004	36.184
PRISPEVKI ZA SOCIALNO VARNOST DELODAJALCEV	159.518	10.182	172.331	5.459	189.497	5.826
DRUGI STROŠKI DELA	133.480	8.520	142.471	4.512	127.101	1.600
G) AMORTIZACIJA	55.526	3.545	106.489	3.373	49.698	1.800
H) REZERVACIJE						
J) DRUGI STROŠKI	28.200	1.800	25.469	807	21.800	
K) FINANČNI ODHODKI	940	60			600	
L) DRUGI ODHODKI						
M) PREVREDNOTOVALNI POSLOVNI ODHODKI (685+686)	0	0	0	0	0	0
ODHODKI OD PRODAJE OSNOVNIH SREDSTEV						
OSTALI PREVREDNOTOVALNI POSLOVNI ODHODKI						
N) CELOTNI ODHODKI (671+675+679+680+681+682+683+684)	2.192.841	139.970	2.345.913	74.301	2.352.100	73.010
O) PRESEŽEK PRIHODKOV (670-687)	25.559	1.630	79.528	2.502	984	8.090
P) PRESEŽEK ODHODKOV (687-670)						
Davek od dohodka pravnih oseb						
Presežek prihodkov obračunskega obdobja z upoštevanjem davka od dohodka (688-690)	25.559	1.630	79.528	2.502	984	8.090
Presežek odhodkov obračunskega obdobja z upoštevanjem davka od dohodka (689+690) oz. (690-688)						
Presežek prihodkov iz prejšnjih let , namenjen pokritju odhodkov obračunskega obdobja						

7.3. NAČRT PRIHODKOV IN ODHODKOV PO NAČELU DENARNEGA TOKA

AJPES obrazec Izkaz prihodkov in odhodkov po načelu denarnega toka

(v eurih, brez centov)

ČLENITEV KONTOV	NAZIV KONTA	ZNESEK			Indeks	
		Plan	Realizacija	Plan 2013	Plan 2013 /	Plan 2013 /
		2012	2012	2013	Plan 2012	Ocena realizacije
	I. SKUPAJ PRIHODKI (402+431)	2.309.000	2.407.538	2.414.283	104,56	100,28
	1. PRIHODKI ZA IZVAJANJE JAVNE SLUŽBE (403+420)	2.250.000	2.316.894	2.341.283	104,06	101,05
	A. Prihodki iz sredstev javnih financ (404+407+410+413+418+419)	1.868.000	1.901.004	1.915.483	102,54	100,76
	a. Prejeta sredstva iz državnega proračuna (405+406)	0	17.478	0	#DEL/0!	0,00
del 7400	Prejeta sredstva iz državnega proračuna za tekočo porabo		17.478		#DEL/0!	0,00
del 7400	Prejeta sredstva iz državnega proračuna za investicije				#DEL/0!	#DEL/0!
	b. Prejeta sredstva iz občinskih proračunov (408+409)	7.000	6.532	5.200	74,29	79,61
del 7401	Prejeta sredstva iz občinskih proračunov za tekočo porabo	7.000	6.532	5.200	74,29	79,61
del 7401	Prejeta sredstva iz občinskih proračunov za investicije				#DEL/0!	#DEL/0!
	c. Prejeta sredstva iz skladov socialnega zavarovanja (411+412)	1.861.000	1.876.994	1.910.283	102,65	101,77
del 7402	Prejeta sredstva iz skladov socialnega zavarovanja za tekočo porabo	1.861.000	1.876.994	1.910.283	102,65	101,77
del 7402	Prejeta sredstva iz skladov socialnega zavarovanja za investicije				#DEL/0!	#DEL/0!
	d. Prejeta sredstva iz javnih skladov in agencij (414+415+416+417)	0	0	0	#DEL/0!	#DEL/0!
del 7403	Prejeta sredstva iz javnih skladov za tekočo porabo				#DEL/0!	#DEL/0!
del 7403	Prejeta sredstva iz javnih skladov za investicije				#DEL/0!	#DEL/0!
del 7404	Prejeta sredstva iz javnih agencij za tekočo porabo				#DEL/0!	#DEL/0!
del 7404	Prejeta sredstva iz javnih agencij za investicije				#DEL/0!	#DEL/0!
del 740	e. Prejeta sredstva iz proračunov iz naslova tujih donacij				#DEL/0!	#DEL/0!
741	f. Prejeta sredstva iz državnega proračuna iz sredstev proračuna Evropske unije				#DEL/0!	#DEL/0!
	B) Drugi prihodki za izvajanje dejavnosti javne službe (421+422+423+424+425+426+427+428+429+430)	382.000	415.890	425.800	111,47	102,38
del 7130	Prihodki od prodaje blaga in storitev iz naslova izvajanja javne službe	185.000	239.384	260.000	140,54	108,61
del 7102	Prejete obresti	8.000	7.425	7.800	97,50	105,05
del 7100	Prihodki od udeležbe na dobičku in dividend ter presežkov prihodkov nad odhodki				#DEL/0!	#DEL/0!
del 7141	Drugi tekoči prihodki iz naslova izvajanja javne službe	189.000	163.780	158.000	83,60	96,47
72	Kapitalski prihodki		523		#DEL/0!	0,00
73 0	Prejete donacije iz domačih virov		4.778		#DEL/0!	0,00
731	Prejete donacije iz tujine				#DEL/0!	#DEL/0!
732	Donacije za odpravo posledic naravnih nesreč				#DEL/0!	#DEL/0!
786	Ostala prejeta sredstva iz proračuna Evropske unije				#DEL/0!	#DEL/0!
787	Prejeta sredstva od drugih evropskih institucij				#DEL/0!	#DEL/0!
	2. PRIHODKI OD PRODAJE BLAGA IN STORITEV NA TRGU (432+433+434+435+436)	59.000	90.644	73.000	123,73	80,53
del 7130	Prihodki od prodaje blaga in storitev na trgu	59.000	79.330	73.000	123,73	92,02
del 7102	Prejete obresti				#DEL/0!	#DEL/0!
del 7103	Prihodki od najemnin, zakupnin in drugi prihodki od premoženja		11.314		#DEL/0!	0,00
del 7100	Prihodki od udeležbe na dobičku in dividend ter presežkov prihodkov nad odhodki				#DEL/0!	#DEL/0!
del 7141	Drugi tekoči prihodki, ki ne izhajajo iz izvajanja javne službe				#DEL/0!	#DEL/0!
	II. SKUPAJ ODHODKI (438+439)	2.286.400	2.440.850	2.404.308	105,16	98,50

	1. ODHODKI ZA IZVAJANJE JAVNE SLUŽBE (439+447+453+464+465+466+467+468+469+470)	2.183.560	2.353.945	2.332.308	106,81	99,08
	A. Plače in drugi izdatki zaposlenim (440+441+442+443+444+445+446)	1.150.000	1.182.310	1.248.265	108,54	105,58
del 4000	Plače in dodatki	792.200	810.704	875.964	110,57	108,05
del 4001	Regres za letni dopust	26.000	26.465	15.000	57,69	56,68
del 4002	Povračila in nadomestila	82.300	84.506	84.979	103,26	100,56
del 4003	Sredstva za delovno uspešnost	0	11.969	26.600	#DEL/0!	222,24
del 4004	Sredstva za nadurno delo	245.000	243.158	245.000	100,00	100,76
del 4005	Plače za delo nerezidentov po pogodbi				#DEL/0!	#DEL/0!
del 4009	Drugi izdatki zaposlenim	4.500	5.508	722	16,04	13,11
	B. Prispevki delodajalcev za socialno varnost (448+449+450+451+452)	188.000	197.946	211.743	112,63	106,97
del 4010	Prispevek za pokojninsko in invalidsko zavarovanje	91.792	94.807	101.559	110,64	107,12
del 4011	Prispevek za zdravstveno zavarovanje	68.040	75.953	81.432	119,68	107,21
del 4012	Prispevek za zaposlovanje	622	642	688	110,61	107,21
del 4013	Prispevek za starševsko varstvo	1.037	1.206	1.148	110,70	95,19
del 4015	Premije kolektivnega dodatnega pokojninskega zavarovanja, na podlagi ZKDPZJU	26.509	25.338	26.916	101,54	106,23
	C. Izdatki za blago in storitve za izvajanje javne službe (454+455+456+457+458+459+460+461+462+463)	840.000	772.228	750.300	89,32	97,16
del 4020	Pisarniški in splošni material in storitve	150.000	133.989	130.000	86,67	97,02
del 4021	Posebni material in storitve	283.200	272.651	280.000	98,87	102,70
del 4022	Energija, voda, komunalne storitve in komunikacije	90.000	89.446	88.000	97,78	98,38
del 4023	Prevozni stroški in storitve	27.000	28.202	26.200	97,04	92,90
del 4024	Izdatki za službena potovanja	500	418	500	100,00	119,62
del 4025	Tekoče vzdrževanje	98.000	74.353	60.400	61,63	81,23
del 4026	Poslovne najemnine in zakupnine	1.300	1.277	1.200	92,31	93,97
del 4027	Kazni in odškodnine				#DEL/0!	#DEL/0!
del 4028	Davek na izplačane plače				#DEL/0!	#DEL/0!
del 4029	Drugi operativni odhodki	190.000	171.892	164.000	86,32	95,41
403	D. Plačila domačih obresti				#DEL/0!	#DEL/0!
404	E. Plačila tujih obresti				#DEL/0!	#DEL/0!
410	F. Subvencije				#DEL/0!	#DEL/0!
411	G. Transferi posameznikom in gospodinjstvom				#DEL/0!	#DEL/0!
412	H. Transferi neprofitnim organizacijam in ustanovam				#DEL/0!	#DEL/0!
413	I. Drugi tekoči domači transferji				#DEL/0!	#DEL/0!
	J. Investicijski odhodki (471+472+473+474+475+476+477+ 478+479+480)	5.560	201.461	122.000	2.194,24	60,56
4200	Nakup zgradb in prostorov				#DEL/0!	#DEL/0!
4201	Nakup prevoznih sredstev		34.930		#DEL/0!	0,00
4202	Nakup opreme	5.560	100.793	45.000	809,35	44,65
4203	Nakup drugih osnovnih sredstev				#DEL/0!	#DEL/0!
4204	Novogradnja, rekonstrukcija in adaptacije			25.000	#DEL/0!	#DEL/0!
4205	Investicijsko vzdrževanje in obnove		65.738	52.000	#DEL/0!	79,10
4206	Nakup zemljišč in naravnih bogastev				#DEL/0!	#DEL/0!
4207	Nakup nematerialnega premoženja				#DEL/0!	#DEL/0!
4208	Študije o izvedljivosti projektov, projektna dokumentacija, nadzor, investicijski inženiring				#DEL/0!	#DEL/0!
4209	Nakup blagovnih rezerv in intervencijskih zalog				#DEL/0!	#DEL/0!
	2. ODHODKI IZ NASLOVA PRODAJE BLAGA IN STORITEV NA TRGU (482+483+484)	102.840	86.905	72.000	70,01	82,85
del 400	A. Plače in drugi izdatki zaposlenim iz naslova prodaje blaga in storitev na trgu	44.500	46.320	38.500	86,52	83,12
del 401	B. Prispevki delodajalcev za socialno varnost iz naslova prodaje blaga in storitev na trgu	7.000	7.755	7.500	107,14	96,71
del 402	C. Izdatki za blago in storitve iz naslova prodaje blaga in storitev na trgu	51.340	32.830	26.000	50,64	79,20
	III/1 PRESEŽEK PRIHODKOV NAD ODHODKI (401-437)	22.600		9.975	44,14	#DEL/0!
	III/2 PRESEŽEK ODHODKOV NAD PRIHODKI (437-401)		33.312	0	#DEL/0!	0,00

V načrtu prihodkov in odhodkov po denarnem toku je planirano skupaj 2.414.283 EUR prihodkov in 2.404.308 EUR odhodkov ter presežek prihodkov nad odhodki v višini 9.975 EUR.

8. PLAN KADROV

Obrazec 3: Spremljanje kadrov 2013

Naziv ZD:ZDRAVSTVENI DOM ŠENTJUR

Obrazec 3 - Spremljanje kadrov 2013 - ZD

Struktura zaposlenih	Število zaposlenih na dan 31. 12. 2012	Načrtovano število delavcev na 31. 12. 2013							INDEKS 2013 / 2012
		SKUPAJ	Polni d/č	Skraj. d/č	Dopoln. delo ¹	SKUPAJ	Od skupaj (stolpec 4) kader, ki je financiran iz drugih virov ²	Od skupaj (stolpec 4) nadomeščanja ³	
I. ZDRAVNIKI IN ZDRAVSTVENA NEGA (A+B)	38	39	0	0	39	5	2	103,29	
A E1 - Zdravniki in zobozdravniki (1+2+3)	11	11	0	0	11	3	0	102,27	
1 Zdravniki (skupaj)	9	9	0	0	9	3	0	102,76	
1.1. Specialist	5	6			6			125,00	
1.2. Zdravnik brez specializacije z licenco					0			#DEL0!	
1.3. Zdravnik brez specializacije / zdravnik po opravljenem sekundariatu					0			#DEL0!	
1.4. Specializant	4	3			3	3		75,00	
1.5. Pripravnik / sekundarij					0			#DEL0!	
2 Zobozdravniki skupaj	2	2	0	0	2	0	0	100,00	
2.1. Specialist					0			#DEL0!	
2.2. Zobozdravnik					0			#DEL0!	
2.3. Zobozdravnik brez specializacije z licenco	2	2			2			100,00	
2.4. Specializant					0			#DEL0!	
2.5. Pripravnik					0			#DEL0!	
3 Zdravniki svetovalci skupaj	0	0	0	0	0	0	0	#DEL0!	
3.1. Višji svetnik					0			#DEL0!	
3.2. Svetnik					0			#DEL0!	
3.3. Primarij					0			#DEL0!	
B E3 - Zdravstvena nega (ZN) skupaj	27	28	0	0	28	2	2	103,70	
1 Svetovalec v ZN					0			#DEL0!	
2 Samostojni strokovni delavec v ZN					0			#DEL0!	
3 Koordinator v ZN					0			#DEL0!	
4 Koordinator promocije zdravja in zdravstvene vzgoje	1	1			1			100,00	
5 Medicinska sestra za področja...					0			#DEL0!	
6 Profesor zdravstvene vzgoje					0			#DEL0!	
7 Diplomirana medicinska sestra	6	7			7			116,67	
8 Diplomirana babica / SMS babica v porodnem bloku IT III					0			#DEL0!	
9 Medicinska sestra - nacionalna poklicna kvalifikacija (VI. R.Z.D.)					0			#DEL0!	
10 Srednja medicinska sestra / babica	18	18			18		2	100,00	
11 Bolničar					0			#DEL0!	
12 Pripravnik zdravstvene nege	2	2			2	2		100,00	
II. E2 - Farmacevtski delavci skupaj	0	0	0	0	0	0	0	#DEL0!	
1 Farmacevt specialist konzultant					0			#DEL0!	
2 Farmacevt specialist					0			#DEL0!	
3 Farmacevt					0			#DEL0!	
4 Inženir farmacije					0			#DEL0!	
5 Farmacevtski tehnik					0			#DEL0!	
6 Pripravniki					0			#DEL0!	
7 Ostali					0			#DEL0!	
III. E4 - Zdravstveni delavci in sodelavci skupaj	3	2	1	0	3	0	0	114,50	
1 Konzultant (različna področja)					0			#DEL0!	
2 Analitik (različna področja)					0			#DEL0!	
3 Medicinski biokemik specialist					0			#DEL0!	
4 Klinični psiholog specialist					0			#DEL0!	
5 Specializant (klinična psihologija, laboratorijska medicina)					0			#DEL0!	
6 Socialni delavec					0			#DEL0!	
7 Sanitarni inženir					0			#DEL0!	
8 Radiološki inženir					0			#DEL0!	
9 Psiholog	1		1		1			161,29	
10 Pedagog / Specialni pedagog					0			#DEL0!	
11 Logoped					0			#DEL0!	
12 Fizioterapevt					0			#DEL0!	
13 Delovni terapevt					0			#DEL0!	
14 Analitik v laboratorijski medicini					0			#DEL0!	
15 Inženir laboratorijske biomedicine	1	1			1			100,00	
16 Sanitarni tehnik					0			#DEL0!	
17 Zobotehnik					0			#DEL0!	
18 Laboratorijski tehnik	1	1			1			100,00	
19 Voznik reševalec					0			#DEL0!	
20 Pripravniki					0			#DEL0!	
21 Ostali					0			#DEL0!	
IV. Ostali delavci iz drugih plačnih skupin ^a	2	2	0	0	2	0	0	100,00	
1 Ostali	2	2			2			100,00	
V. J - Nezdravstveni delavci po področjih dela skupaj ^b	4	2	0	1	3	0	0	75,00	
1 Administracija (J2)	1	1			1			100,00	
2 Področje informatike					0			#DEL0!	
3 Ekonomsko področje	1			1	1			100,00	
4 Kadrovsko-pravno in splošno področje	1				0			0,00	
5 Področje nabave					0			#DEL0!	
6 Področje tehničnega vzdrževanja	1	1			1			100,00	
7 Področje prehrane					0			#DEL0!	
8 Oskrbovalne službe					0			#DEL0!	
9 Ostalo					0			#DEL0!	
VI. Skupaj (I. + II. + III. + IV. + V.)	47	45	1	1	47	5	2	101,35	

8.1. ZAPOSLENOST

Število zaposlenih v letu 2013 bo v primerjavi s številom zaposlenih na dan 31.12. 2012 ostalo nespremenjeno in bo na dan 31. 12. 2013 doseglo število 47, v katerega sta vključena 2 pripravnik za poklic tehnik zdravstvene nege in 2 specializantki za pridobitev specializacije iz družinske medicine za določen čas in 1 specializantko iz družinske medicine za določen čas za obdobje 6 mesecev.

8.2. OSTALE OBLIKE DELA

V letu 2013 je planirani znesek pogodbenega dela z vsemi dajatvami v višini 123.000 EUR. Pogodbeno delo izvajata zdravnici pediatrijni v otroškem dispanzerju na lokaciji ZD v Šentjurju, dvakrat mesečno pa v Zdravstveni postaji Planina. Po pogodbi opravlja dela diplomirana logopedinja v Dispanzerju za mentalno zdravje, v laboratoriju pa vrši nadzor specialistka medicinske biokemije. V času daljših odsotnosti (študijski dopust, daljše odsotnosti zaradi bolezni) se delo zdravnikov nadomešča z zdravniki po podjemnih pogodbah, prav tako se zunanji sodelavci vključujejo v izvajanje dežurne službe. Redno opravlja dežurno službo enkrat mesečno zdravnica specialistka iz ZD Celje, drugi zunanji sodelavci pa po potrebi. Prav tako je zaradi odsotnosti specializantk potrebno nadomestiti delo v ambulanti z zunanjimi sodelavci.

Študentsko delo se izvaja praviloma v času letnih dopustov in izvajanju množičnih dejavnosti zdravstvene vzgoje (pohodi, testi hoje in drugo). Planirani strošek za študentsko delo je 5.000 EUR letno.

8.3. DEJAVNOSTI, ODDANE ZUNANJIM IZVAJALCEM

ZD nima zaposlenih čistilk in perice, zato delo čiščenja in pranja opravljata zunanja dobavitelja izbrana na javnem razpisu. Letni strošek čistilnega servisa znaša 62.000 EUR. Znesek v letu 2013 je načrtovan v višjem znesku kot leta 2012 in sicer zaradi dviga cen s 1.1.2013 in dodatnega čiščenja po opravljenem beljenju po celotni stavbi.

Storitve pranja in vzdrževanja delovnih oblek in drugega perila izvaja servis v skladu s pogodbo. Letni strošek znaša 11.000 EUR in je načrtovan v enakem obsegu kot leta 2012.

8.4. IZOBRAŽEVANJE, SPECIALIZACIJE IN PRIPRAVNIŠTVA

V ZD posebno pozornost namenjamo izobraževanju in strokovnemu usposabljanju. Tudi v letu 2013 bo ZD zagotavljal izobraževanje in izpopolnjevanje v okviru potreb za posamezne delovne procese in ob upoštevanju finančnih možnosti. ZD se zaveda, da le strokovno usposobljen kader lahko zagotavlja kakovostne zdravstvene storitve uporabnikom. V letu 2013 je v ZD planirana udeležba na različnih kongresih, simpozijih, seminarjih zdravstvenih delavcev, zdravstvenih sodelavcev in nezdravstvenih delavcev, kakor tudi izvedba internih strokovnih izobraževanj.

ZD v letu 2013 ne planira novega zaposlovanja pripravnikov in specializacij, ki bi bremenilo stroške dela in druge materialne stroške ZD.

9. PLAN INVESTICIJ IN VZDRŽEVALNIH DEL V LETU 2013

9.1. PLAN INVESTICIJ

Obrazec 4: Načrt investicijskih vlaganj 2013

Naziv ZD:ZDRAVSTVENI DOM ŠENTJUR

Obrazec 4 - Načrt investicijskih vlaganj 2013 - ZD

VRSTE INVESTICIJ ¹	Finančni načrt za obdobje 1. 1. do 31. 12. 2012	Realizacije v obdobju 1. 1. do 31. 12. 2012	Finančni načrt za obdobje 1. 1. do 31. 12. 2013	Indeks izračun na podlagi vrednosti	
				FN 13 / FN 12	FN 13 / Ocena real. 12
I. NEOPREDMETENA SREDSTVA	0	0	10.000	#DEL/0!	#DEL/0!
1 Programska oprema (licence, rač. programi)			10.000	#DEL/0!	#DEL/0!
2 Ostalo				#DEL/0!	#DEL/0!
II. NEPREMIČNINE	0	0	29.000	#DEL/0!	#DEL/0!
1 Zemljišča				#DEL/0!	#DEL/0!
2 Zgradbe			29.000	#DEL/0!	#DEL/0!
III. OPREMA (A + B)	138.952	127.643	45.872	33,01	35,94
A. Medicinska oprema	44.915	56.667	22.230	49,49	39,23
1 Ultrazvok				#DEL/0!	#DEL/0!
2 Drugo ²	44.915	56.667	22.230	49,49	39,23
B. Nemedicinska oprema	94.037	70.976	23.642	25,14	33,31
1 Informacijska tehnologija	11.630	12.642		0,00	0,00
2 Drugo	82.407	58.334	23.642	28,69	40,53
IV. INVESTICIJE SKUPAJ (I + II + III)	138.952	127.643	84.872	61,08	66,49

VIRI FINANCIRANJA	Finančni načrt za obdobje 1. 1. do 31. 12. 2012	Ocena realizacije v obdobju 1. 1. do 31. 12. 2012	Finančni načrt za obdobje 1. 1. do 31. 12. 2013	FN 13 / FN 12	FN 13 / Ocena real. 12
I. NEOPREDMETENA SREDSTVA	31.550	37.861	10.000	31,70	26,41
1 Amortizacija		37.861	5.626	#DEL/0!	14,86
2 Lastni viri (del presežka)			4.374	#DEL/0!	#DEL/0!
3 Sredstva ustanovitelja	31.550			0,00	#DEL/0!
4 Leasing				#DEL/0!	#DEL/0!
5 Posojila				#DEL/0!	#DEL/0!
6 Donacije				#DEL/0!	#DEL/0!
7 Drugo				#DEL/0!	#DEL/0!
II. NEPREMIČNINE	0	0	29.000	#DEL/0!	#DEL/0!
1 Amortizacija				#DEL/0!	#DEL/0!
2 Lastni viri (del presežka)			29.000	#DEL/0!	#DEL/0!
3 Sredstva ustanovitelja				#DEL/0!	#DEL/0!
4 Leasing				#DEL/0!	#DEL/0!
5 Posojila				#DEL/0!	#DEL/0!
6 Donacije				#DEL/0!	#DEL/0!
7 Drugo				#DEL/0!	#DEL/0!
III. NABAVA OPREME (A + B)	107.402	89.782	45.872	42,71	51,09
A. Medicinska oprema	17.235	11.780	22.230	128,98	188,71
1 Amortizacija	17.235	11.780	22.230	128,98	188,71
2 Lastni viri (del presežka)				#DEL/0!	#DEL/0!
3 Sredstva ustanovitelja				#DEL/0!	#DEL/0!
4 Leasing				#DEL/0!	#DEL/0!
5 Posojila				#DEL/0!	#DEL/0!
6 Donacije				#DEL/0!	#DEL/0!
7 Drugo				#DEL/0!	#DEL/0!
B. Nemedicinska oprema	90.167	78.002	23.642	26,22	30,31
1 Amortizacija	41.836	61.091	23.642	56,51	38,70
2 Lastni viri (del presežka)		16.911		#DEL/0!	0,00
3 Sredstva ustanovitelja	48.331			0,00	#DEL/0!
4 Leasing				#DEL/0!	#DEL/0!
5 Posojila				#DEL/0!	#DEL/0!
6 Donacije				#DEL/0!	#DEL/0!
7 Drugo				#DEL/0!	#DEL/0!
IV. VIRI FINANCIRANJA SKUPAJ (I + II + III)	138.952	127.643	84.872	61,08	66,49
1 Amortizacija	59.071	110.732	51.498	87,18	46,51
2 Lastni viri (del presežka)	0	16.911	33.374	#DEL/0!	197,35
3 Sredstva ustanovitelja	79.881	0	0	0,00	#DEL/0!
4 Leasing	0	0	0	#DEL/0!	#DEL/0!
5 Posojila	0	0	0	#DEL/0!	#DEL/0!
6 Donacije	0	0	0	#DEL/0!	#DEL/0!
7 Drugo	0	0	0	#DEL/0!	#DEL/0!

AMORTIZACIJA	Finančni načrt za obdobje 1. 1. do 31. 12. 2012	Ocena realizacije v obdobju 1. 1. do 31. 12. 2012	Finančni načrt za obdobje 1. 1. do 31. 12. 2013	FN 13 / FN 12	FN 13 / Ocena real. 12
I. Priznana amortizacija v ceni storitev ³	59.071	63.467	51.498	87,18	81,14
II. Obračunana amortizacija	59.071	109.862	51.498	87,18	46,88
III. Razlika med priznano in obračunano amortizacijo		-46.215	0	#DEL/0!	0,00
IV. Porabljena amortizacija	138.952	110.732	51.498	37,06	46,51

Opombe:

Amortizacija v letu 2013 je zmanjšana za 20 %, za nabave 2013 bo porabljena celotna amortizacija 2013 in presežek iz preteklih let. Nabave bodo financirane v višini 51.498,00 € iz amortizacije in 33.374 € iz presežka prihodkov preteklih let (kto 985).

V spodnji tabeli so prikazane načrtovane nabave osnovnih sredstev, drobnega inventarja in nepremičnin.

NAČRT NABAVE OSNOVNIH SREDSTEV V LETU 2013
OSNOVNA SREDSTVA IN DROBNI INVENTAR

Sestrške torbe za patronažo 3 kom.	450,00
Satorator-patronaža	500,00
Stoli za paciente 5 kom.	670,00
Razkuževalnik Ecolab 3 kom.	300,00
Audiometer	1.800,00
Pedoskop	1.300,00
Transportna torba	500,00
Kisikova jeklenka s torbo za avto	800,00
Oprema leseni deli-sterilizacija	2.000,00
Delovni pult s predali za previjališče-Planina	1.300,00
Kartotečna omara	460,00
Pohišstvo za zobno ambulanto Planina	5.000,00
Pohišstvo za zobno ambulanto Šentjur	4.000,00
24 urni merilec RR	1.080,00
Tiskalnik iglični 1.kom.	600,00
Tiskalnik s kopircem barvni 1 kom.	600,00
Uničevalec dokumentov 3 kom.	600,00
Torba zdravniška 1 kom.	300,00
Analizator telesne sestave Tanita	3.800,00
Gatacat (grelec) 8 kom.	1.200,00
Čitalnik GCR 5500 4 kom.	632,00
Tiskalnik laser jet	1.200,00
Stoli vrtljak s kolesi 5 kom.	700,00
Plastifikator	180,00
Kosilnica traktor	2.500,00
Klima-zdravstvena vzgoja	1.200,00
Omara po meri za arhiv- 4 m	2.000,00
Analizator glikemični-laboratorij	10.200,00
Ura za registracijo delovnega časa	10.000,00
SKUPAJ	55.872,00

NEPREMIČNINE

Preureditev garaže v garderobe ZD Šentjur	14.000,00
Dozidava garaže ZD Šentjur	15.000,00
SKUPAJ	29.000,00

SKUPAJ NABAVE V LETU 2013	84.872,00
----------------------------------	------------------

9.2. PLAN VZDRŽEVALNIH DEL

Obrazec 5: Načrt vzdrževalnih del 2013

Namen		Celotna načrtovana vrednost vzdrževalnih del v letu 2013 ¹	Načrtovani stroški tekočega vzdrževanja (konti 461)	Načrtovani stroški investicijskega vzdrževanja (konti 461)
	Načrtovana so naslednja vlaganja:	1 = 2 + 3	2	3
	SKUPAJ:	97.400	85.400	12.000
1	Sanitarni oplesk garaže, avle ZD Šentjur in ZP Planina	12.000		12.000
2	Tekoče vzdrževanje in popravila vozil	4.000	4.000	
3	Tekoče vzdrževanje računalnikov in telek. opreme	25.000	25.000	
4	Tekoče vzdrževanje programske opreme	32.000	32.000	
5	Tekoče vzdrževanje nemedicinske opreme	6.200	6.200	
6	Tekoče vzdrževanje poslovnih objektov in popravila	6.800	6.800	
7	Tekoče vzdrževanje opreme	2.600	2.600	
8	Tekoče vzdrževanje medicinske opreme	8.800	8.800	

ZD v letu 2013 ne načrtuje večjih vzdrževalnih del. Če bo realizirana dograditev garaže, bo del stroškov investicijskega vzdrževanja namenjenih oplesku stare garaže, načrtovano pa je pleskanje avle ZD in ZP Planina.

**BILANCA STANJA-
SIMULACIJA
31.12.2013**

ČLENITEV SKUPINE KONTOV	NAZIV SKUPINE KONTOV	Oznaka za AOP	ZNESEK	
			Realizacija 2012	FN 2013
1	2	3	4	5
SREDSTVA				
	A) DOLGOROČNA SREDSTVA IN SREDSTVA V UPRAVLJANJU (002-003+004-005+006-007+008+009+010+011)	001	1.035.015	1.026.957
00	NEOPREDMETENA SREDSTVA IN DOLGOROČNE AKTIVNE ČASOVNE RAZMEJITVE	002		
01	POPRAVEK VREDNOSTI NEOPREDMETENIH SREDSTEV	003		
02	NEPREMIČNINE	004	1.274.792	1.303.792
03	POPRAVEK VREDNOSTI NEPREMIČNIN	005	457.750	495.994
04	OPREMA IN DRUGA OPREDMETENA OSNOVNA SREDSTVA	006	968.054	1.023.926
05	POPRAVEK VREDNOSTI OPREME IN DRUGIH OPREDMETENIH OSNOVNIH SREDSTEV	007	750.081	804.767
06	DOLGOROČNE FINANČNE NALOŽBE	008		
07	DOLGOROČNO DANA POSOJILA IN DEPOZITI	009		
08	DOLGOROČNE TERJATVE IZ POSLOVANJA	010		
09	TERJATVE ZA SREDSTVA DANA V UPRAVLJANJE	011		
	B) KRATKOROČNA SREDSTVA; RAZEN ZALOG IN AKTIVNE ČASOVNE RAZMEJITVE (013+014+015+016+017+018+019+020+021+022)	012	788.342	719.276
10	DENARNA SREDSTVA V BLAGAJNI IN TAKOJ UNOVČLJIVE VREDNOSTNICE	013		
11	DOBROIMETJE PRI BANKAH IN DRUGIH FINANČNIH USTANOVAH	014	276.631	251.476
12	KRATKOROČNE TERJATVE DO KUPCEV	015	30.151	30.000
13	DANI PREDUJMI IN VARŠČINE	016		
14	KRATKOROČNE TERJATVE DO UPORABNIKOV ENOTNEGA KONTNEGA NAČRTA	017	120.208	140.000
15	KRATKOROČNE FINANČNE NALOŽBE	018	350.000	300.000
16	KRATKOROČNE TERJATVE IZ FINANCIRANJA	019	421	300
17	DRUGE KRATKOROČNE TERJATVE	020	10.846	7.500
18	NEPLAČANI ODHODKI	021		
19	AKTIVNE ČASOVNE RAZMEJITVE	022	85	
	C) ZALOGE (024+025+026+027+028+029+030+031)	023	0	0
30	OBRAČUN NABAVE MATERIALA	024		
31	ZALOGE MATERIALA	025		
32	ZALOGE DROBNEGA INVENTARJA IN EMBALAŽE	026		
33	NEDOKONČANA PROIZVODNJA IN STORITVE	027		
34	PROIZVODI	028		
35	OBRAČUN NABAVE BLAGA	029		
36	ZALOGE BLAGA	030		
37	DRUGE ZALOGE	031		
	I. AKTIVA SKUPAJ (001+012+023)	032	1.823.357	1.746.233
99	AKTIVNI KONTI IZVENBILANČNE EVIDENCE	033		
OBVEZNOSTI DO VIROV SREDSTEV				
	D) KRATKOROČNE OBVEZNOSTI IN PASIVNE ČASOVNE RAZMEJITVE (035+036+037+038+039+040+041+042+043)	034	294.696	267.000
20	KRATKOROČNE OBVEZNOSTI ZA PREJETE PREDUJME IN VARŠČINE	035	416	
21	KRATKOROČNE OBVEZNOSTI DO ZAPOSLENIH	036	105.719	132.000
22	KRATKOROČNE OBVEZNOSTI DO DOBAVITELJEV	037	124.247	95.000
23	DRUGE KRATKOROČNE OBVEZNOSTI IZ POSLOVANJA	038	24.972	28.000
24	KRATKOROČNE OBVEZNOSTI DO UPORABNIKOV ENOTNEGA KONTNEGA NAČRTA	039	13.572	12.000
25	KRATKOROČNO OBVEZNOSTI DO FINANCERJEV	040		
26	KRATKOROČNE OBVEZNOSTI IZ FINANCIRANJA	041		
28	NEPLAČANI PRIHODKI	042		
29	PASIVNE ČASOVNE RAZMEJITVE	043	25.770	
	E) LASTNI VIRI IN DOLGOROČNE OBVEZNOSTI (045+046+047+048+049+050+051+052+053+054+055+056+057+058+059)	044	1.528.661	1.479.233
90	SPLOŠNI SKLAD	045		
91	REZERVNI SKLAD	046		
92	DOLGOROČNE PASIVNE ČASOVNE RAZMEJITVE	047		
93	DOLGOROČNE REZERVACIJE	048		
940	SKLAD NAMENSKEGA PREMOŽENJA V JAVNIH SKLADIH	049		
9410	SKLAD PREMOŽENJA V DRUGIH PRAVNIH OSEBAH JAVNEGA PRAVA, KI JE V NJIHOVI LASTI, ZA NEOPREDMETENA SREDSTVA IN OPREDMETENA OSNOVNA SREDSTVA	050		
9411	SKLAD PREMOŽENJA V DRUGIH PRAVNIH OSEBAH JAVNEGA PRAVA, KI JE V NJIHOVI LASTI, ZA FINANČNE NALOŽBE	051		
9412	PRESEŽEK PRIHODKOV NAD ODHODKI	052		
9413	PRESEŽEK ODHODKOV NAD PRIHODKI	053		
96	DOLGOROČNE FINANČNE OBVEZNOSTI	054		
97	DRUGE DOLGOROČNE OBVEZNOSTI	055		
980	OBVEZNOSTI ZA NEOPREDMETENA SREDSTVA IN OPREDMETENA OSNOVNA SREDSTVA	056	1.052.085	1.026.957
981	OBVEZNOSTI ZA DOLGOROČNE FINANČNE NALOŽBE	057		
985	PRESEŽEK PRIHODKOV NAD ODHODKI	058	476.576	452.276
986	PRESEŽEK ODHODKOV NAD PRIHODKI	059		
	I. PASIVA SKUPAJ (034+044)	060	1.823.357	1.746.233
99	PASIVNI KONTI IZVENBILANČNE EVIDENCE	061		

Simulacija Bilance stanja na dan 31.12.2013:

V obveznostih do virov (pasivi) je upoštevana amortizacija, ki se bo knjižila v breme obveznosti za sredstva prejeta v upravljanje in predviden poslovni izid. Pri sredstvih (aktiva) je upoštevana načrtovana nabava osnovnih sredstev in povečanje vrednosti zgradbe zaradi dograditve garaže ter načrtovana obračunana amortizacija. Najtežje je načrtovati stanje denarnih sredstev, terjatev do uporabnikov enotnega kontnega načrta in obveznosti do dobaviteljev, ker je težko predvidevati natančno gibanje sredstev.

9.3. PLAN ZADOLŽEVANJA

ZD v letu 2013 ne načrtuje zadolževanja.

Datum: 19.3.2013

Odgovorna oseba:

Direktorica ZD Šentjur:
Melita Tasič-Ilić, dr.med .
spec. spl. med.

